

BOLETIM DE QUALIDADE DAS ÁGUAS BRUTAS - SISTEMA CANTAREIRA - AGOSTO E SETEMBRO/2020

Este boletim tem por objetivo informar aos órgãos gestores de Recursos Hídricos, os principais resultados obtidos pelo monitoramento específico da qualidade da água do Sistema Cantareira. Na rede interna da CETESB esta disponível o **Banco InterÁguas**, onde se encontram as tabelas com os resultados analíticos para cada ponto. Na rede externa, está disponível o **Sistema INFOÁGUAS** que espelha o banco interno.

Descrição dos pontos de amostragem:

UGHRI	Sist. Hídrico	Ponto/ Data Amostragem	Local do Ponto
5 - Piracicaba/Capivari/Jundiaí	Rio Atibainha	BAIN02950	Ponte sobre o Rio Atibainha na estrada que liga a Rod. D. Pedro I a Piracaia.
	Rio Cachoeira	CAXO02800	Ponte sobre o Rio Cachoeira na estrada que liga a Rod. D. Pedro I a Piracaia.
	Res. Cachoeira	CACH00500	No meio do corpo central, cerca de 3,5km da barragem
	Rio Jaguari	JAGR00002	Ponte sobre o Rio Jaguari, no Km 2.
	Rio Jaguari	JAGR00005	Ponte na SP - 381 (Fernão Dias), a jusante do reservatório da SABESP.
	Res. Jaguari	JARI00800	No corpo central do Res. Jaguari, em frente a ilha.
	Res. Jacareí	JCRE00500	No corpo central
	Rep. do Rio Atibainha	RAIN00880	Em frente as bombas para captação da reserva estratégica, antes da Ensecadeira.
6 - Alto Tietê	Res. Aguas Claras	ACLA00500	No Pier do Reservatório Aguas Claras- SABESP, na Serra da Cantareira. Estrada Sta Inês s/n, junto a EF-09 CETESB.
	Res. Juqueri /Paiva Castro	JQJU00900	Ponte Santa Inês, na rodovia que liga Mairiporã à Franco da Rocha

Índices de Qualidade da Água

Classes do IQA		Classes do IVA		Classes do IAP	
ÓTIMA	79 < IQA ≤ 100	ÓTIMA	IVA ≤ 2,5	ÓTIMA	79 < IAP ≤ 100
BOA	51 < IQA ≤ 79	BOA	2,6 ≤ IVA ≤ 3,3	BOA	51 < IAP ≤ 79
REGULAR	36 < IQA ≤ 51	REGULAR	3,4 ≤ IVA ≤ 4,5	REGULAR	36 < IAP ≤ 51
RUIM	19 < IQA ≤ 36	RUIM	4,6 ≤ IVA ≤ 6,7	RUIM	19 < IAP ≤ 36
PÉSSIMA	IQA ≤ 19	PÉSSIMA	6,8 ≤ IVA	PÉSSIMA	IAP ≤ 19

- Notas:**
- 1) Informa-se que a partir de 2020, a frequência de amostragem da rede básica de qualidade das águas da CETESB foi alterada de Bimestral para Trimestral. As amostragens no Sistema Cantareira estão sendo realizadas nos meses de fevereiro, maio, agosto e novembro. Desta forma, este boletim será emitido a cada três meses. O estudo estatístico que subsidiou a otimização da frequência de monitoramento da rede básica está disponível em: https://cetesb.sp.gov.br/aguasinteriores/wp-content/uploads/sites/12/2020/03/Relat%C3%B3rio-Executivo_Vers%C3%A3o-Final_v2.pdf
 - 2) A CETESB elaborou estudo estatístico da relação funcional entre os parâmetros DBO5,20 e COT em corpos d'água do Estado de São Paulo. O estudo está disponível em: <https://cetesb.sp.gov.br/aguas-interiores/wp-content/uploads/sites/12/2020/09/Estudo-estatistico-da-relacao-funcional-entre-os-parametros-DBO-e-COT-em-corpos-d%27B4agua-do-Estado-de-Sao-Paulo.pdf>
 - 3) O monitoramento manual foi retomado de forma gradual a partir de junho de 2020.
 - 4) A classificação do IVA não é apresentada, uma vez que não foram analisadas todas as variáveis necessárias para o cálculo deste índice.

Localização:



IQA - Índice de Qualidade da Água

BAIN 02950	CAXO 02800	CACH 00500	JAGR 00002	JAGR 00005	JARI 00800	JCRE 00500	RAIN 00880	ACLA 00500	JQJU 00900
B.J.Perdões	Piracaia	Vargem	Brag. Pta.	Piracaia	Naz.Pta.	Caieiras	Mairiporã		
		64		92		84	86	87	

IAP - Índice de Qualidade da Água para fins de Abastecimento Público

BAIN 02950	CAXO 02800	CACH 00500	JAGR 00002	JAGR 00005	JARI 00800	JCRE 00500	RAIN 00880	ACLA 00500	JQJU 00900
B.J.Perdões	Piracaia	Vargem	Brag. Pta.	Piracaia	Naz.Pta.	Caieiras	Mairiporã		
-	-	-	-	64	-	67	-	-	-

IVA - Índice de Qualidade da Água para Proteção da Vida Aquática

BAIN 02950	CAXO 02800	CACH 00500	JAGR 00002	JAGR 00005	JARI 00800	JCRE 00500	RAIN 00880	ACLA 00500	JQJU 00900
B.J.Perdões	Piracaia	Vargem	Brag. Pta.	Piracaia	Naz.Pta.	Caieiras	Mairiporã		
-	-	-	-	-	-	-	-	-	-

**BOLETIM DE QUALIDADE DAS ÁGUAS BRUTAS - SISTEMA CANTAREIRA
AGOSTO E SETEMBRO/2020**

Monitoramento da Qualidade das Águas do Sistema Cantareira
CETESB- Companhia Ambiental do Estado de São Paulo
EQ - Departamento de Qualidade Ambiental
EQA - Divisão de Qualidade das Águas e do Solo
EQAI - Setor de Águas Interiores
EQAH- Setor de Hidrologia



Principais Parâmetros de Qualidade da Água- (Resolução CONAMA no. 357/05)

Descrição dos pontos de amostragem:						Limites das variáveis por Classe	OD (mg/L)	DBO (mg/L)	COT (mg/L)	E coli (UFC/100m L)	Fe Dissol (mg/L)	Al Dissol (mg/L)	Mn Total (mg/L)	NCC (cel/mL)	Clorofila a (µg/L)	Turbidez (UNT)	PT (mg/L)	
																	Lótico	Lêntico
UGHRI	Sist. Hídrico	Ponto/ Data Amostragem	Descrição	Lat.	Long.	Classe 01*	> 6	< 3	-	<120	< 0,3	< 0,1	< 0,1	< 20000	< 10	< 40	< 0,1	< 0,02
						Classe 02	> 5	< 5	-	< 600	< 0,3	< 0,1	< 0,1	< 50000	< 30	< 100	< 0,1	< 0,03
5	Rio Atibainha	BAIN02950	Ponte sobre o Rio Atibainha na estrada que liga a Rod. D. Pedro a Piracaia.	23 06 48	46 28 45	Classe 02	-	-	-	-	-	-	-	-	-	-	-	-
5	Rio Cachoeira	CAXO02800	Ponte sobre o Rio Cachoeira na estrada que liga a Rod. D. Pedro I a Piracaia.	23 05 43	46 26 31	Classe 02	-	-	-	-	-	-	-	-	-	-	-	-
5	Res. Cachoeira	CACH00500	No meio do corpo central, cerca de 3,5km da barragem	23 02 01	46 17 24	Especial	-	-	-	-	-	-	-	-	-	-	-	-
5	Rio Jaguari	JAGR00002 01.09.2020	Ponte sobre o Rio Jaguari, no Km 2.	22 52 53	46 23 28	Especial	7,48	< 2*	2,9	3700	1	0,2	< 0,1	-	< 1	8	0,1	-
5	Rio Jaguari	JAGR00005	Ponte na SP - 381 (Fernão Dias), a jusante do reservatório da SABESP.	22 54 54	46 25 41	Especial	-	-	-	-	-	-	-	-	-	-	-	-
5	Res. Jaguari	JARIO0800 02.09.2020	No corpo central do Res. Jaguari, em frente a ilha.	22 55 40	46 25 27	Especial	8,79	2*	2,5	1	< 0,3	< 0,1	< 0,1	59.685	13,7	3	-	0,02
5	Res. Jacaré	JCRE00500	No corpo central, junto a sonda de monitoramento automático do EQAH	22 58 16	46 24 03	Especial	-	-	-	-	-	-	-	-	-	-	-	-
5	Rep. do Rio Atibainha	RAIN00880 02.09.2020	Em frente as bombas para captação da reserva estratégica, antes da Ensecadeira.	23 12 35	46 23 10	Especial	8,26	2*	2,56	25	< 0,3	< 0,1	< 0,1	44.321	8,32	2	-	0,04
6	Res. Águas Claras	ACLA00500 04.08.2020	No Pêr do Reservatório Águas Claras- SABESP, na Serra da Cantareira. Estrada Sta Inês s/n, junto a EF-09 CETESB.	23 23 52	46 39 30	Especial	6,83	< 3	3,04	6	-	-	-	150	< 0,56	0,9	-	< 0,02
6	Res. Juqueri /Paiva Castro	JQU00900 04.08.2020	Ponte Santa Inês, na rodovia que liga Mairiporã à Franco da Rocha	23 20 25	46 39 45	Especial	7,74	< 3	2,14	6	-	-	-	8.121	1,69	1,5	-	< 0,02

OBS: OD (Oxigênio Dissolvido) ; DBO (Demanda Bioquímica de Oxigênio); NCC (Núm. de Células de Cianobactérias); PT (Fósforo Total); COT (Carbono Orgânico Total)

Não atendimento aos padrões de qualidade da Res. CONAMA 357/05

Pontos enquadrados na Classe Especial (0) são comparados com os padrões de qualidade da Classe 1, por serem os mais restritivos / * DBO estimada a partir dos dados de COT

Análise Resumida da Qualidade da Água dos Reservatórios

Todos os reservatórios do Sistema Cantareira monitorados foram classificados na categoria Ótima do IQA. Para fins de abastecimento público (IAP), os reservatórios Atibainha e Jaguari foram classificados na categoria Boa.

Os dados obtidos no monitoramento automático indicam boa qualidade das águas no Reservatório Águas Claras com 100% de atendimento aos padrões de qualidade para os parâmetros pH, Turbidez e OD. O Rio Piracicada atendeu em 100 % aos padrões de pH e Turbidez, mas em apenas 48% do tempo o padrão do OD, indicando influência das cargas pontuais e difusas na bacia de contribuição desse rio.

MONITORAMENTO AUTOMÁTICO DE QUALIDADE DAS ÁGUAS DO RIO PIRACICABA

BOLETIM DE QUALIDADE DAS ÁGUAS - AGOSTO E SETEMBRO/2020

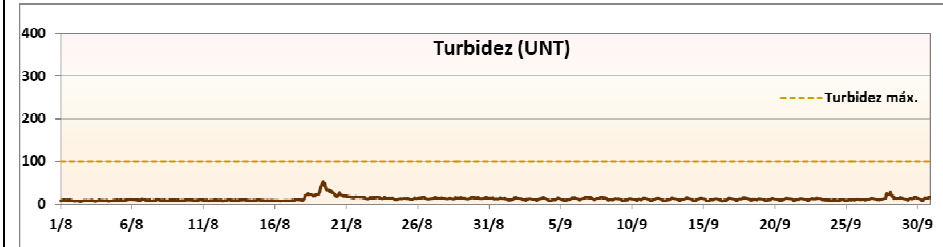
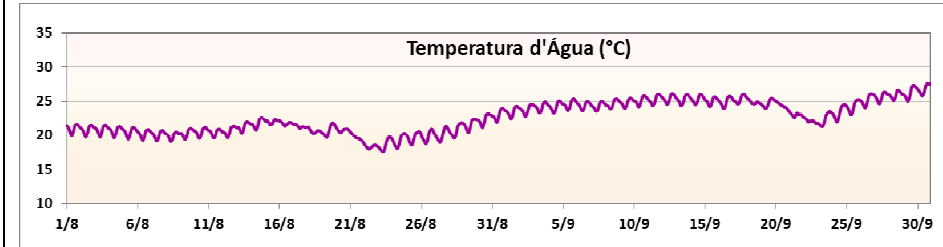
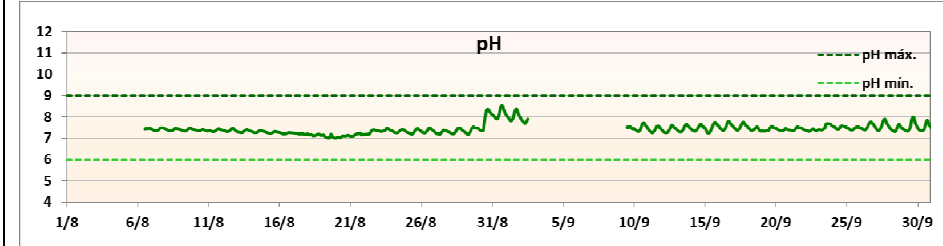
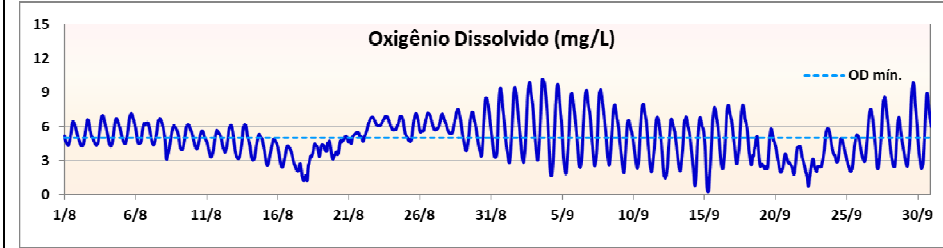
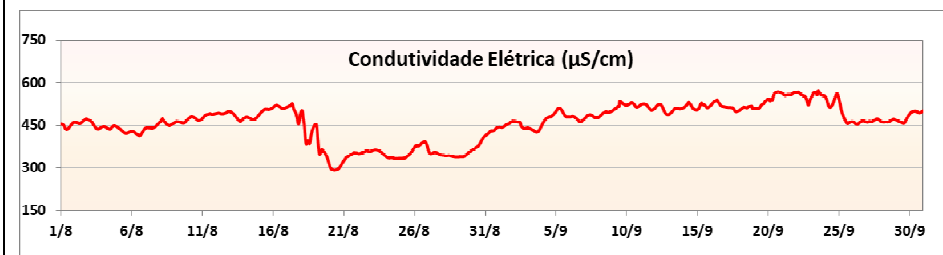


Departamento de Qualidade Ambiental –EQ
Divisão de Qualidade das Águas e do Solo – EQA
Setor de Hidrologia – EQAH

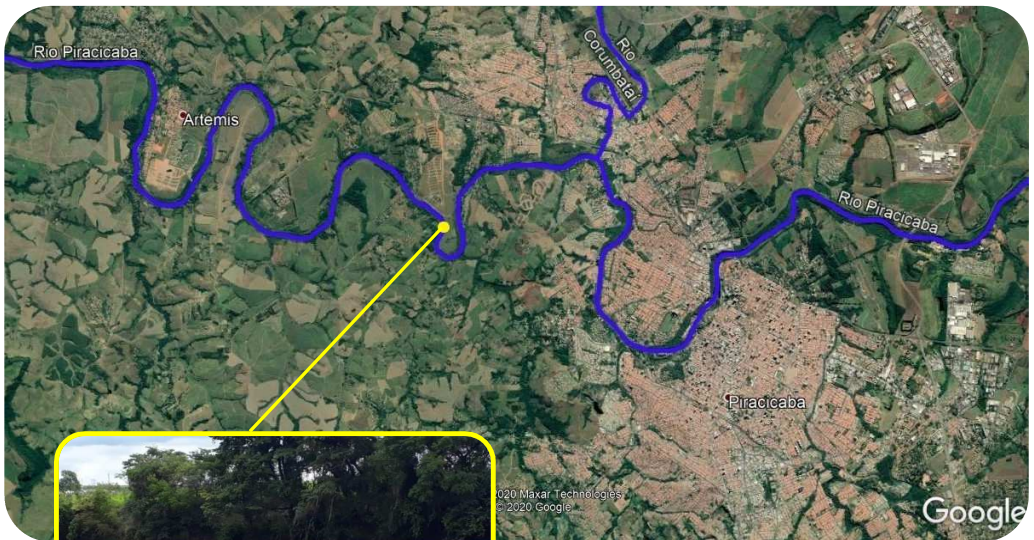
Ponto de amostragem	Sist. Hídrico	Descrição	Lat	Long
PCAB 02600	Rio Piracicaba	EF06 - No Sítio Pau D'Alinho, na Estrada dos Marins - Piracicaba	22 42 01	47 42 42

Atendimento ao padrão de qualidade para corpos d'água Classe 2 (CONAMA 357/05)

UGRHI	Nº de dados	pH		OD		Turbidez	
		absoluto	%	absoluto	%	absoluto	%
5 - PCJ	Conformes	1165	100,0%	707	48,3%	1464	100,0%
	Não Conformes	0	0,0%	757	51,7%	0	0,0%
	Total	1165	100,0%	1464	100,0%	1464	100,0%



*Ausência de dados de pH devido a problemas no sensor de medição.



Estação Piracicaba

MONITORAMENTO AUTOMÁTICO DE QUALIDADE DAS ÁGUAS RESERVATÓRIO ÁGUAS CLARAS

BOLETIM DE QUALIDADE DAS ÁGUAS - AGOSTO E SETEMBRO/2020



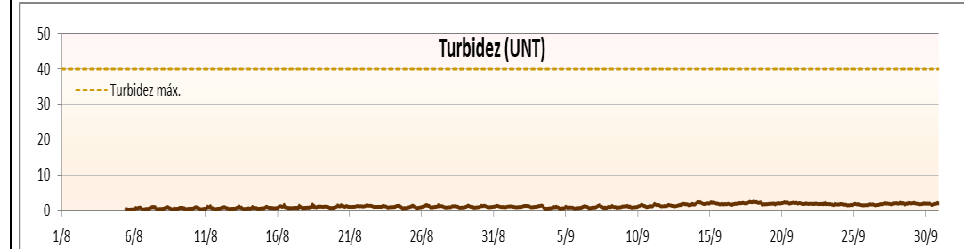
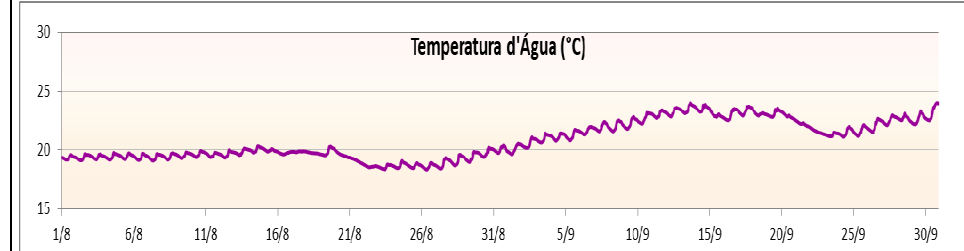
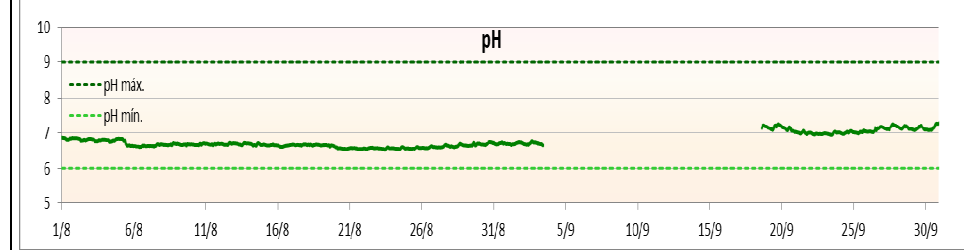
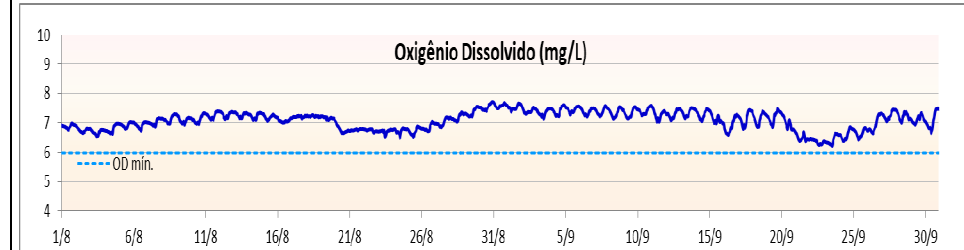
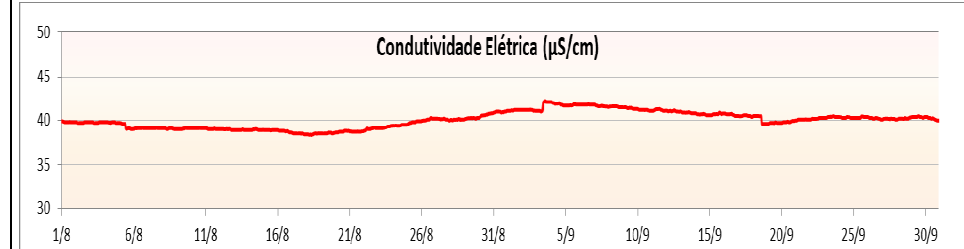
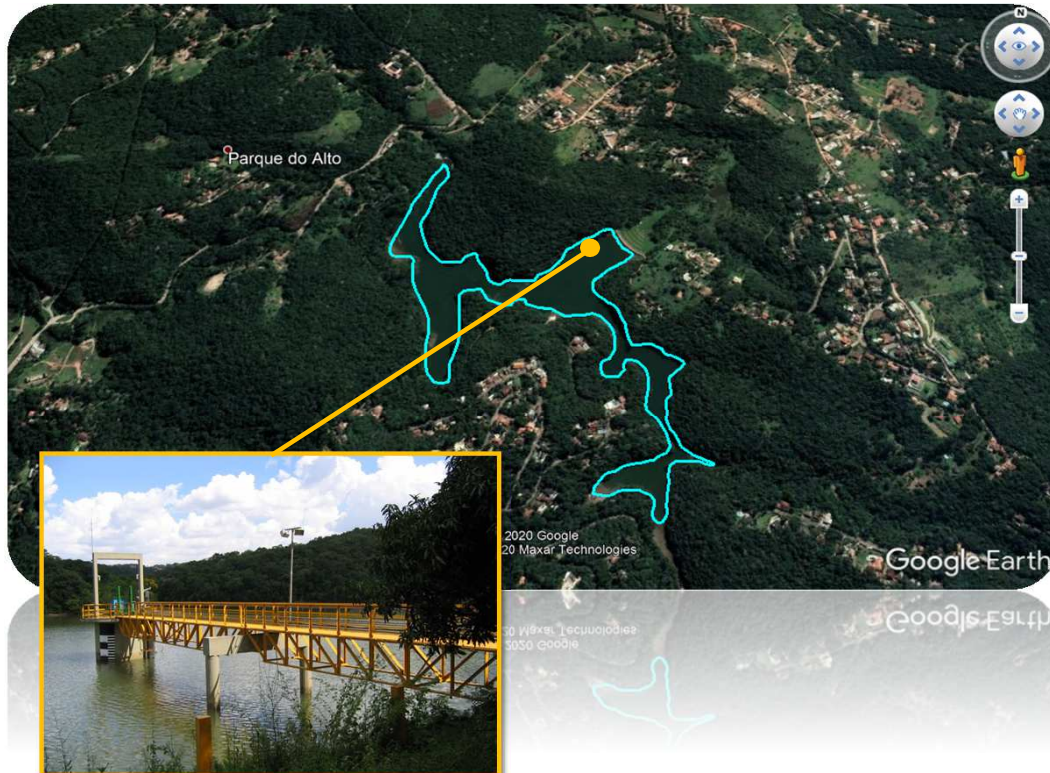
Departamento de Qualidade Ambiental –EQ
Divisão de Qualidade das Águas e do Solo – EQA
Setor de Hidrologia – EQAH

Ponto de amostragem	Sist. Hídrico	Descrição	Lat	Long
ACLA 00500	Res. Águas Claras	No píer do Reservatório Águas Claras - SABESP, na Serra da Cantareira. Estrada Sta Inês, s/n, junto à EF09 CETESB.	23 23 52	46 39 30

Atendimento ao padrão de qualidade para corpos d'água Classe 1 (CONAMA 357/05)

UGRHI	Nº de dados	pH		OD		Turbidez	
		absoluto	%	absoluto	%	absoluto	%
6 - Alto Tietê	Conformes	1100	100,0%	1464	100,0%	1357	100,0%
	Não Conformes	0	0,0%	0	0,0%	0	0,0%
	Total	1100	100,0%	1464	100,0%	1357	100,0%

RESERVATÓRIO ÁGUAS CLARAS



Dados faltantes devido a falha no equipamento medidor